

**Муниципальное автономное общеобразовательное учреждение
«Средняя общеобразовательная школа №7
имени Героя Советского Союза Николая Герасимовича Барышева»
г.Колпашево**

Приложение 1

**ПРОЕКТ
«ПРЕДПРОФИЛЬНОЕ
(РАННЯЯ ПРОФИЛИЗАЦИЯ) И
ПРОФИЛЬНОЕ ОБУЧЕНИЕ.
ПРОФОРИЕНТАЦИЯ»
НА 2022 – 2027 Г.Г.**

Актуальность проекта (ключевая проблема, на решение которой направлен проект)

Введение профильного обучения изначально заявлено как часть реформирования школы, направленная на развитие способности будущего выпускника к самостоятельному действию на рынке образовательных услуг, конструированию собственного образовательного маршрута. Профилизация обучения, особенно в старших классах соответствует структуре образовательных и жизненных установок большинства старшеклассников.

Профильное обучение является стратегическим направлением развития современной школы. В указе Президента от 21.07.2020 г. № 204 «О национальных целях развития РФ на период до 2030 года» в числе целей определены: вхождение Российской Федерации в число десяти ведущих стран мира по качеству общего образования; формирование эффективной системы выявления, поддержки и развития способностей и талантов у детей и молодежи, основанной на принципах справедливости, всеобщности и направленной на самоопределение и профессиональную ориентацию всех обучающихся. Необходимость профориентации определяется федеральным государственным образовательным стандартом основного общего образования, где отмечается, что школьники должны ориентироваться в мире профессий, понимать значение профессиональной деятельности в интересах устойчивого развития общества и природы.

Повышение качества реализации основных образовательных программ, сокращение разрыва в обеспечении условий равного доступа к получению качественного образования являются ключевыми задачами как для Министерства просвещения РФ, так и региональной, муниципальной систем образования, в том числе для коллектива нашей школы.

На протяжении нескольких лет в школе отработывались различные модели профильного обучения (однопрофильные и многопрофильные классы, индивидуальные учебные планы, классы с внутрипрофильной дифференциацией, группы сетевого взаимодействия, мобильные группы) и создавались условия для осознанного выбора дальнейшей траектории профессионального самоопределения обучающихся.

Введение ФГОС СОО внесло изменения не только в структуру, но и в содержание образования в 10-11 классах. Сегодня в школе организованы 3 профильных класса и 2 многопрофильных. Появились предметы, которые изучаются только на углубленном или базовом уровне, в соответствии с выбранным профилем. Реализуется план внеурочной деятельности, где каждый ученик может выбрать для дополнительного изучения до 10 курсов профильной направленности как системных, так и несистемных. Обязательным для всех стала работа над индивидуальным проектом с его последующей защитой.

Уже много лет школа является базовой площадкой для реализации муниципального проекта «Сетевое взаимодействие в условиях профильного обучения – ресурс повышения качества образования». На базе школы открыты межшкольные факультативы по математике, информатике и химии.

С целью повышения образовательной компетентности обучающихся по информатике, физике, математике и информационно-коммуникационным технологиям реализуются сетевые образовательные программы через сотрудничество с ТУСУРом, ТГПУ, ТПУ.

Основными результатами работы по профильному обучению, предпрофильной подготовки и профессиональной ориентации являются создание собственной модели профильного обучения на среднем уровне. Поступление на бюджетные места составляет более 54%, а по информационно-технологическому и естественнонаучному профилю – более 78%. Основными итогами работы по профильному обучению являются также результаты ЕГЭ и поступление:

диаграмма №1

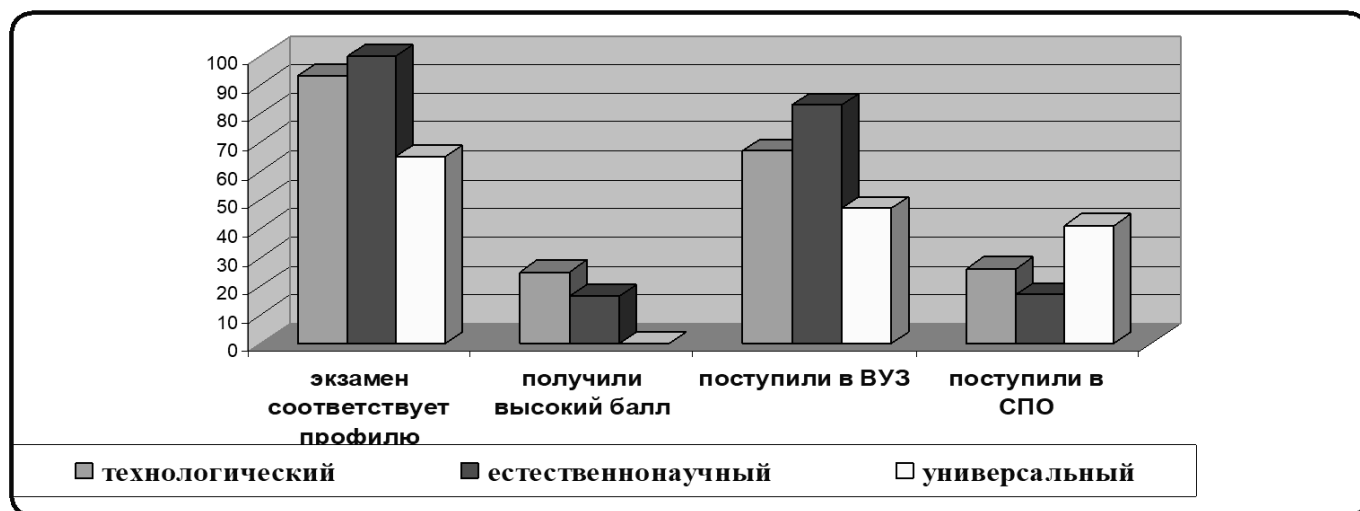


таблица №1

| Профиль | Экзамен соответствует профилю | Получили высокий балл | Поступили в ВУЗ | Поступили в СПО |
|--------------------|-------------------------------|-----------------------|-----------------|-----------------|
| Технологический | 93(14) | 25 (4) | 67(10) | 26(4) |
| Естественнонаучный | 100(6) | 16,6 (1) | 83(5) | 17(1) |
| Универсальный | 65(11) | 0 | 47(8) | 41(7) |

Из диаграммы и таблицы видно, что самым результативными стали выпускники естественнонаучного профиля (100% соответствие выбора экзаменов профилю и 85% поступления в вузы). Высокобалльников (82% и выше) больше всего в технологическом профиле. 85% выбирали для сдачи ЕГЭ профильные предметы – их доля увеличилась за последний годы на 11%.

Ещё один из показателей успешности – поступление в ВУЗЫ в соответствии с профилем (таблица №2):

| Период | Поступили в ВУЗ | В соответствии с профилем обучения |
|---------|-----------------|------------------------------------|
| 2020 г. | 56 | 78 |
| 2021 г. | 63 | 82 |
| 2022 г. | 62 | 100 |

За 2 года разработана нормативная документация и локальные акты по реализации профильного обучения. На комплектацию материально-технической базы израсходовано около 3,5 млн. рублей. Это IT- лаборатория, оснащение кабинетов физики, химии, информатики, истории и обществознания. Все педагоги, работающие в 10-11 классах прошли курсы повышения квалификации по ФГОС СОО.

Анализ реализации профильного обучения показывает ряд проблем. Не все ученики соответствуют требованиям профильной школы. После года обучения до 4-х учеников уходят из школы. Большим остаётся процент детей, поступающих в учреждения СПО, хотя профильная школа должна работать на поступление в вуз. В профильные классы попадают ученики, с третьего раза сдавшие ЕГЭ. Завышен проходной балл поступления в учреждения СПО. Отсутствие вузов в районе затрудняет реализацию сетевых образовательных программ в полном объёме (второй год нет очного формата).

Кроме того, ФГОС СОО и введение обновлённых ФГОС ООО продолжает развитие принятых в начале 2000-х годов моделей профильного обучения, но предлагает принципиально новые подходы к организации профильного обучения за счет изменений в структуре, содержании и организации образовательной деятельности, что позволяет более полно учитывать интересы, склонности и способности учащихся, обучать ребят в соответствии с их интересами и намерениями выбирать профессиональную направленность в отношении продолжения образования, проводить профориентационную работу.

Поэтому школе необходимо искать новые формы работы с обучающимися, новую модель взаимодействия с учреждениями профессионального и дополнительного образования. Создавать и реализовывать сетевые образовательные программы, позволяющие обеспечить более высокое качество образовательных услуг на протяжении всего процесса обучения, и ориентирующие выпускников на обучение в ВУЗах региона и закрепление их в будущем в Томской области.

Необходимым новым условием создания образовательного пространства в школе, способствующего самоопределению учащегося, является введение *предпрофильной подготовки ранней профилизации (начиная с 5 класса)* через организацию элективных курсов части, формируемой участниками образовательных отношений и курсов внеурочной деятельности.

Реализация проекта связана с:

- созданием возможностей каждому ребёнку получить качественное образование с учётом его индивидуальных возможностей и потребностей;
- построением новой образовательной среды с высокой интенсивностью различных форм социального и образовательного партнерства;
- разработкой новых технологических моделей развития образования за счет взаимодействия с бизнесом, наукой, производством.

В октябре 2023 года была проведена самодиагностика по проекту «Школа Минпросвещения России», по результатам которой были выявлены дефициты:

- наличие выпускницы 9 класса, не получивших аттестаты об основном общем образовании;

- отсутствие обучающихся, прошедших профессиональное обучение по программам профессиональной подготовки по профессиям рабочих и должностям служащих;
- отсутствие обучающихся, принявших участие в чемпионатах по профессиональному мастерству;
- охват учителей диагностикой профессиональных компетенций (федеральной, региональной, самодиагностикой), по результатам которой разработаны индивидуальные образовательные маршруты (только 20%).

Цель: Разработка и апробация эффективной модели организации предпрофильной подготовки и профильного обучения, ориентированной на индивидуализацию обучения и социализацию обучающихся, в том числе с учетом реальных потребностей рынка труда.

Задачи

1. Разработать и внедрить организационно-управленческие механизмы, обеспечивающие реализацию предпрофильной подготовки, профильного обучения.
2. Организовать методическое сопровождение педагогов в области предпрофильной подготовки и профильного обучения.
3. Организовать мониторинговые исследования и оценить эффективность функционирования модели организации предпрофильной подготовки и профильного обучения, по динамике двух показателей: качеству знаний учащихся и поступлению в ВУЗы в соответствии с профилем обучения.

Ключевая идея проекта

Проект обеспечивает создание такой системы профильного обучения позволит формировать группы высокомотивированных учащихся на изучение конкретных дисциплин и профессий, получить качественные знания и научить творчески применять их в различных реальных ситуациях. Организация видение того, чем им придется заниматься в будущей профессиональной деятельности. Раннее погружение в профессию имеет большое значение. Учащийся сможет «примерить на себя» то, чем ему придется заниматься в дальнейшей жизни. В этом состоит специфика профильного обучения в нашей школе, одна из задач которого - вовремя помочь учащемуся не сделать ошибку в выборе своего дальнейшего жизненного пути через детальное знакомство с возможной будущей специальностью.

Социальные партнёры

Реализация идеи профильности ставит выпускника школы перед необходимостью совершения ответственного выбора – предварительного самоопределения в отношении профилирующего направления собственной деятельности. Организация профильного обучения в школе обеспечивает условия для ранней профилизации, а также профессиональной ориентации и социализации

обучающихся. В связи с этим на уровне управления школой важно понимание, что решение задач практикоориентированного образования, формирования универсальных учебных действий, популяризации профессий, востребованных сегодня на рынке труда, невозможно без открытости школы и активного ее взаимодействия с социальными партнерами. Стратегия развития системы образования в качестве главной задачи определяет освоение сетевого взаимодействия, сетевой организации как нового предмета управления образовательной системой. Изменение образовательной программы нашей школы в соответствии с требованиями ФГОС направлено на организацию взаимодействия школы с социальными партнерами (прежде всего, в сферах профессиональной и профориентационной подготовки учащихся):

- ТУСУР
- ТГПУ
- ОМУ (Открытый молодёжный университет)
- медицинский колледж
- КСПК

Социальные эффекты

Профилизация обучения особенно в старших классах соответствует структуре образовательных и жизненных установок большинства старшеклассников. К 15-16 годам большинства учащихся складывается ориентация на сферу будущей профессиональной деятельности. Профильное обучение направлено на реализацию лично-ориентированного учебного процесса, при этом существенно расширяются возможности выстраивания учеником индивидуальной образовательной траектории, таким образом, образование здесь должно стать более индивидуализированным, функциональным и эффективным. Должно способствовать установлению равного доступа к полноценному образованию разным категориям обучающихся в соответствии с их способностями, индивидуальными склонностями и потребностями и расширять возможности социализации учащихся, обеспечивать преемственность между общим и профессиональным образованием, более эффективно подготовить выпускников школы к освоению программ высшего профессионального образования.

Ожидаемые результаты

Задача 1. Разработать и внедрить организационно-управленческие механизмы, обеспечивающие реализацию предпрофильной подготовки, профильного обучения:

- Сформирована МТБ в соответствии с ФГОС ОО и СОО – 100%.
- Доля педагогов, работающих в профильных классах (классах с углубленным изучением), повысивших уровень квалификации по вопросам профильного (углубленного) обучения, – 100%.
- Доля разработанных учебных планов, планов внеурочной деятельности для классов профильной направленности – 100%.
- Количество открытых классов с ранней профилизацией – не менее 5ти.

- Количество реализуемых ИУП – не менее 3х.
- Количество реализуемых сетевых образовательных программ – не менее 5ти.
- Количество созданных профильных классов (групп) – не менее 4-х.
- Количество открытых классов с ранней профилизацией – не менее 5-ти.
- Количество реализуемых ИУП – не менее 3-х.
- Количество реализуемых сетевых образовательных программ (с нарастающим эффектом) – не менее 5-ти.
- Доля старшеклассников, участвующих в реализации программы внеурочной деятельности "Путь в профессию» для 10-11 классов, – 100%.
- Доля учащихся 5–11-х классов, участвующих в реализации программы психологического сопровождения профильного обучения, – не менее 57%.
- Доля выпускников, охваченных психолого-педагогическим сопровождением по подготовке к ГИА – 100%.
- Доля учащихся 5 – 11х классов, принимающих участие в профильных олимпиадах, конкурсах, – не менее – не менее 30%.

Задача 2. Организовать методическое сопровождение педагогов в области предпрофильной подготовки и профильного обучения.

- Доля педагогов, прошедших КПК по проблемам предпрофильного и профильного обучения, – 100%.
- Доля учителей, охваченных диагностикой профессиональных компетенций (федеральной, региональной, самодиагностикой) – 55%.
- Проведение методических мероприятий (семинаров, мастер-классов) по вопросам профильного обучения – не менее 4х.
- Доля педагогических работников, участвующих в методических мероприятиях, стажировках по проблеме профильного обучения, – 100%.
- Доля педагогов, представивших опыт работы по вопросам профильного обучения, – не менее 40%.
- Наличие базы дидактических материалов по профильному обучению – не менее 20 материалов.

Задача 3. Организовать мониторинговые исследования и оценить эффективность функционирования модели организации предпрофильной подготовки и профильного обучения, по динамике трёх показателей: удовлетворённости учащихся и родителей, качеству знаний учащихся и поступлению в ВУЗы в соответствии с профилем обучения.

- Доля выпускников, у которых выбор предметов для сдачи ЕГЭ соответствует профилю обучения, – не менее 95%.
- Количество высокобалльников при сдаче ЕГЭ – не менее 10ти.
- Количество высокобалльников при сдаче ЕГЭ по профильным предметам – не менее 2х.

- Доля выпускников, поступивших на специальности в соответствии с выбранным профилем, – не менее 95%.
- Доля учащихся профильных классов, показавших качественные результаты по итогам выполнения административных работ, – не менее 50%.
- Количество девятиклассников, не сдавших с первого раза ОГЭ и пришедших в 10 класс, – не более 2х.
- Доля удовлетворённости родителей и учащихся организацией образовательного процесса (в классах профильного/углубленного) обучения – не менее 80%.

Задача 4. Создать условия для развития личностных и профессиональных перспектив учащихся в процессе формирования их будущей профессионально-образовательной траектории в условиях школьного образования.

- Доля обучающихся, охваченных психолого-педагогической поддержкой, консультационной помощью по вопросам профессиональной ориентации обучающихся (в том числе обучающихся с ОВЗ) – 100%.
- Доля обучающихся, принявших участие во Всероссийских проектах: «Билет в будущее», «Проектория», «Большая перемена» и др. – 47%.
- Доля обучающимися, охваченных занятиями по программам дополнительного образования, в том числе кружков, секций и др., направленных на профориентацию – 50%.
- Доля обучающихся, принявших участие в моделирующих профессиональных пробах (онлайн, в том числе на региональных площадках), тестированиях, чемпионатах по профессиональному мастерству – 7%.
- Доля обучающихся, охваченных программой профессиональной подготовки по профессиям рабочих и должностям служащих – 15%.
- Доля обучающихся, посетивших экскурсии на предприятия, в организации СПО – 87%.

Этапы реализации

Организационный этап: апрель-декабрь 2022 г. Обновление пакета нормативно-правового обеспечения профильного обучения с учётом ранней профилизации, сетевого взаимодействия и социального партнёрства. Проведение мероприятий информационного сопровождения. Разработка учебного плана, плана внеурочной деятельности, программ учебных предметов, курсов по выбору и курсов внеурочной деятельности с учетом сетевого взаимодействия для ООО, СОО. Подписание договоров с сетевыми партнерами. Разработка критериев эффективности реализации проекта, инструментов диагностики.

Практический этап: январь 2023 г. – май 2027 г. Реализация основной образовательной программы ООО среди СОО (ранняя профилизация, профильное обучение в рамках сетевого взаимодействия, профессиональная направленность). Апробация программ учебных предметов, курсов по выбору и курсов внеурочной деятельности в рамках сетевого взаимодействия. Создание единой образовательной среды путём объединения усилий педагогов школы и педагогов профессионального

образования на основании сетевого взаимодействия. Организация методического сопровождения деятельности по реализации проекта.

Аналитический этап: май – декабрь 2027 г. Обработка, анализ и систематизация информации о результатах реализации проекта. Мониторинг эффективности реализации проекта. Сопоставление полученных результатов и поставленных целей. Обобщение и распространение опыта работы. Представление методических продуктов с целью их трансляции для других общеобразовательных учреждений.

План по реализации проекта

| Мероприятие | Цель | Срок | Ответственные | Форма отчёта |
|---|---|---------------------------------|--|--|
| Задача 1. Разработать и внедрить организационно-управленческие механизмы, обеспечивающие реализацию предпрофильной подготовки, профильного обучения. | | | | |
| Разработка модели организации предпрофильной подготовки и профильного обучения, ориентированной на индивидуализацию обучения и социализацию обучающихся, в том числе с учетом реальных потребностей рынка труда | Определение механизмов создания оптимальных условий для реализации системы предпрофильной подготовки и профильного обучения | Май – июнь 2022 | Щукина Т.А., заместитель директора | Проект в рамках программы развития школы |
| Разработка и обновление учебных планов, планов внеурочной деятельности для классов профильной направленности, в том числе с учётом ранней профилизации. | Приведение нормативной базы профильного обучения в соответствие с обновлениями и изменениями на уровне федерации и региона | Ежегодно до 01.04 текущего года | Щукина Т.А, заместитель директора | Составленный план |
| Проведение анализа имеющихся в школе условий и ресурсного обеспечения реализации | Обеспечение условий реализации профильного обучения | 2022 год | Окушко Ж.В., заместитель директора Руководители ШМО | Анализ |

| | | | | |
|--|--|-----------------------|---|--|
| образовательных программ профильного обучения, с учётом ранней профилизации | | | | |
| Формирование и обновление МТБ | Обеспечение условий реализации профильного обучения | По мере необходимости | Окушко Ж.В., заместитель директора | Анализ ПХД |
| Заключение договоров по реализации сетевых образовательных программ | Обеспечение условий реализации профильного обучения и профориентационной работы | По мере необходимости | Щукина Т.А., заместитель директора | Договора о реализации сетевых образовательных программ |
| Организация контроля подготовки к ОГЭ неуспевающих обучающихся, разработка индивидуального плана подготовки к ОГЭ по предмету. | Обеспечение успешной подготовки к сдаче ОГЭ неуспевающих обучающихся и получение аттестата | В течении года | Щукина Т.А., заместитель директора | Анализ результатов |
| Обеспечение психолого-педагогического сопровождения выпускников по подготовке к ОГЭ. | Создание условий для психологической готовности обучающихся к сдаче экзамена | В течении года | Щукина Т.А., заместитель директора, педагоги -психологи | Отчет по установленной форме. |
| Создание классов ранней профилизации | Организовать класс технологической направленности в 5 классе | Ежегодно | Щукина Т.А., заместитель директора | Приказ директора школы о создании класса (группы) |
| Создание IT класса (группы) | Удовлетворение запроса учащихся 10-11 классов на подготовку к получению технологической специальности. Организация класса профессиональной IT направленности | Ежегодно | Щукина Т.А., заместитель директора | Приказ директора школы о создании класса (группы) |

| | | | | |
|--|---|-----------------------|--|---|
| Создание группы естественнонаучной направленности | Удовлетворение запроса учащихся 10-11 классов на подготовку к поступлению в ВУЗы медицинской или химической направленности | Ежегодно | Щукина Т.А., заместитель директора | Приказ директора школы о создании класса (группы) |
| Создание класса универсальной направленности | Удовлетворение запроса учащихся 10-11 классов, которые не окончательно определились с выбором будущей профессии с углубленным изучением предметов история, право, география | Ежегодно | Щукина Т.А., заместитель директора | Приказ директора школы о создании класса (группы) |
| Создание ИУП | Удовлетворение запроса учащихся 10-11 классов, для которых набор предметов углубленного изучения на соответствует предметам сформированных профилей. Расширение возможности выстраивания учеником индивидуальной образовательной траектории | Ежегодно | Щукина Т.А., заместитель директора | Приказ директора школы о реализации ИУП |
| Реализация программы внеурочной деятельности "Россия - мои горизонты» для 6-11 классов | Организация знакомства с будущими профессиями, их востребованностью, через использование сетевого взаимодействия с ВУЗами | В течении года | Щукина Т.А., заместитель директора, классные руководители, сетевые партнёры | Анализ выполнения рабочей программы |
| Организация профориентационной работы в школе | Знакомство учащихся и их родителей с эффективными механизмами ориентации на будущую сферу профессиональной деятельности, с учетом предполагаемого продолжения образования | В течении года | Заместитель директора Никифорова Т.Г., классные руководители, психолог, сетевые партнёры | Анализ мониторинга |
| Организация сетевого взаимодействия с социальными партнёрами | Привлечение для организации образовательного процесса ВУЗов и учреждений | По мере необходимости | Заместитель директора Щукина Т.А. | Договора о реализации сетевых |

| | | | | |
|---|---|---|---|--|
| | среднего специального образования для эффективности организации профильного обучения | | | образовательных программ |
| Создание программы психологического сопровождения профильного обучения | Организация поддержки детей и оказание, при необходимости организация психологических тренингов, помощи при выборе будущей профессиональной направленности. | 2023 | Психолог Родченко Н.В. | Программа, ежегодный мониторинг реализации |
| Проведение ДИК, диагностических и репетиционных работ, промежуточной аттестации. | Отслеживание результатов оценочных процедур | По графику ежегодно | Заместитель директора Щукина Т.А. Руководители ШМО, учителя -предметники | Сводный анализ по каждой процедуре |
| Задача 2. Организовать методическое сопровождение педагогов в области предпрофильной подготовки и профильного обучения. | | | | |
| Выявить профессиональные дефициты у педагогов в области профильного обучения | Получение достоверных сведений о предметных и методических затруднениях педагогов с целью формирования адресных программ повышения квалификации, в т.ч. и по вопросам развития ФГ у обучающихся | Сентябрь 2022 | Щукина Т.А., заместитель директора | Справка |
| Организация участия учителей в курсах повышения квалификации по вопросам реализации профильного обучения | Совершенствовать профессиональных компетенций и получение новых знаний по практическим вопросам формирования и оценки ФГ обучающихся | В соответствии и с графиком прохождения КПК | Лукьянова И.М., заместитель директора | Отчет по установленной форме. |
| Участие учителей в диагностике профессиональных компетенций (федеральной, | Выявление дефицитов профессиональных компетенций педагогов | В течение времени реализации проекта | Лукьянова И.М., заместитель директора | Наличие сертификатов. Статистика |

| | | | | |
|--|--|------------------------------------|--|---|
| региональной, самодиагностикой) | | | | |
| Организация методических мероприятий по вопросу профильного обучения | Совершенствование навыков и развитие практических умений педагогов, дифференцированный подход к осуществлению методического сопровождения. | В течение всего периода | Щукина Т.А., заместитель директора Руководители МО | Методические материалы семинаров-практикумов Анализ работы МО Отчет о самообследовании ОО |
| Организация участия учителей в стажировках в МОО по вопросам профильного обучения | Систематическая деятельность по самообразованию педагогов, развитие профессиональных компетенций | Постоянно, в течение учебного года | Щукина Т.А., заместитель директора | Методические материалы, |
| Выявление и обобщение успешных практик педагогов, работающих в профильных классах | Распространение значимого педагогического опыта, трансляция практик профессиональному сообществу, повышение методической активности педагогов ОО | В течение учебного года | Щукина Т.А., заместитель директора Руководители МО | Отчет по установленной форме. Материалы сайта школы |
| Задача 3. Организовать мониторинговые исследования и оценить эффективность функционирования модели организации предпрофильной подготовки и профильного обучения, по динамике трёх показателей: удовлетворённости учащихся и родителей, качеству знаний учащихся и поступлению в ВУЗы в соответствии с профилем обучения. | | | | |
| Мониторинг поэтапной реализации проекта | Анализирование успешности реализации этапов и принятия своевременных управленческих решений | Ежегодно | Заместитель директора Щукина Т.А., | Анализ |
| Проведение мониторингов удовлетворённости учащихся и их родителей организацией профильного обучения | Получение обратной связи | Ежегодно | Заместитель директора Щукина Т.А., | Анализ |
| Проведение мониторинга | Получение результатов профориентационной работы | Ежегодно | Заместитель директора Щукина Т.А., | Отчёт статистика |

| | | | | |
|--|---|----------|--|--------------------------------|
| соответствия выбора предметов для сдачи ЕГЭ с профилем обучения | и реализации программ профессиональной направленности | | | |
| Проведение мониторинга успешности сдачи ЕГЭ, в том числе профильной направленности. | Получение результатов, успешности реализации рабочих программ | Ежегодно | Заместитель директора Комарова Е.Г. | Анализ ГИА |
| Проведение мониторинга соответствия выбора будущей профессии с профилем обучения | Получение результатов профориентационной работы и реализации программ профессиональной направленности | Ежегодно | Заместитель директора Щукина Т.А., Классные руководители | Анализ поступления выпускников |
| Мониторинг результатов ДИК, диагностических и репетиционных работ, промежуточной аттестации. | Получение результатов по сформированности УУД | Ежегодно | Заместитель директора Щукина Т.А., Руководители ШМО, учителя -предметники | Аналитические справки |
| Задача 4. Создать условия для развития личностных и профессиональных перспектив учащихся в процессе формирования их будущей профессионально-образовательной траектории в условиях школьного образования. | | | | |
| Проведение родительских собраний на тему профессиональной ориентации, в том числе о кадровых потребностях современного рынка труда | Создание условий для осознанного профессионального самоопределения обучающихся | Ежегодно | Заместитель директора Никифорова Т.Г. Классные руководители | Отчет по установленной форме. |
| Оказание психолого-педагогической поддержки, консультационной помощи по вопросам профессиональной ориентации обучающихся (в том | Сопровождение профессионального самоопределения обучающихся (в том числе обучающихся с ОВЗ) | Ежегодно | Заместитель директора Никифорова Т.Г. Педагоги-психологи | Отчет по установленной форме. |

| | | | | |
|--|---|-------------------------|--|-------------------------------|
| числе обучающихся с ОВЗ) | | | | |
| Участие обучающихся во Всероссийских проектах: «Билет в будущее», «Проектория», «Большая перемена» и др. | Обеспечение условий для совершенствования осознанного выбора дальнейшей траектории обучения школьниками | Ежегодно | Заместитель директора Никифорова Т.Г. Классные руководители | Отчет по установленной форме |
| Посещение обучающимися занятий по программам дополнительного образования, в том числе кружков, секций и др., направленных на профориентацию | Повышение эффективности профориентационной работы с обучающимися | Ежегодно | Заместитель директора Никифорова Т.Г. Классные руководители | Отчет по установленной форме |
| Участие обучающихся в моделирующих профессиональных пробах (онлайн, в том числе на региональных площадках), тестированиях, чемпионатах по профессиональному мастерству | Выработка у школьников сознательного отношения к труду, профессиональное самоопределение | Ежегодно | Заместитель директора Никифорова Т.Г. Классные руководители | Отчет по установленной форме. |
| Участие обучающихся в программах профессиональной подготовки по профессиям рабочих и должностям служащих | | Ежегодно | Заместитель директора Никифорова Т.Г. Классные руководители | Отчет по установленной форме. |
| Посещение обучающимися экскурсий на предприятия, в организации СПО | | В течение учебного года | Заместитель директора Никифорова Т.Г. Классные руководители | Отчет по установленной форме. |

Критерии оценки реализации проекта и инструменты

| Критерий | Индикатор проявления | Инструмент арий | Качественный показатель по годам | | | | | |
|--|--|-----------------|----------------------------------|------|------|------|------|------|
| | | | 2022/ исходный | 2023 | 2024 | 2025 | 2026 | 2027 |
| Задача 1. Разработать и внедрить организационно-управленческие механизмы, обеспечивающие реализацию предпрофильной подготовки, профильного обучения. | | | | | | | | |
| Наличие нормативно-правовых документов, локальных актов, регламентирующих деятельность школы по организации предпрофильной подготовки и профильного обучения | Наличие правовых документов, локальных актов | Самоанализ | По мере необходимости | | | | | |
| Доля разработанных учебных планов, планов внеурочной деятельности для классов профильной направленности | % | Мониторинг | 100% | 100% | 100% | 100% | 100% | 100% |
| Количество заключённых договоров по реализации сетевых образовательных программ (с нарастающим эффектом) | Единиц | Мониторинг | 2 | 3 | 4 | 4 | 5 | 5 |
| Количество созданных профильных классов (групп) | Единиц | Статистика | 4 | 4 | 4 | 4 | 4 | 4 |
| Количество открытых классов с ранней профилизацией | Единиц | Статистика | 0 | 1 | 2 | 3 | 4 | 5 |
| Количество реализуемых ИУП | Единиц | Статистика | 0 | 1 | 2 | 3 | 3 | 3 |
| Количество реализуемых сетевых образовательных программ (с нарастающим эффектом) | Единиц | Мониторинг | 2 | 3 | 4 | 4 | 5 | 5 |

| | | | | | | | | |
|--|------------|------------------------------------|------|-------|-------|------|------|------|
| Доля старшеклассников, участвующих в реализации программы внеурочной деятельности "Россия – мои горизонты» для 10-11 классов | % | Мониторинг | - | 100 | 100 | 100 | 100 | 100 |
| Доля учащихся 5 – 11-х классов, участвующих в реализации программы психологического сопровождения профильного обучения | % | Аналитическая справка | 27 | 32 | 36 | 41 | 50 | 57 |
| Доля выпускников, охваченных психолого-педагогическим сопровождением по подготовке к ГИА | % | Статистика | 100% | 100% | 100% | 100% | 100% | 100% |
| Доля учащихся 5 – 11х классов, принимающих участие в профильных олимпиадах, конкурсах – не менее | % | Статистика | 15 | 20 | 23 | 25 | 30 | 35% |
| Доля сформированности МТБ | % | Анализ МТБ | 98% | 98,9% | 99,5% | 100% | 100% | 100% |
| Задача 2. Организовать методическое сопровождение педагогов в области предпрофильной подготовки и профильного обучения. | | | | | | | | |
| Доля педагогов, прошедших КПК по проблемам предпрофильного и профильного обучения | % | Статистика | 92% | 98% | 100% | 100% | 100% | 100% |
| Доля учителей, охваченных диагностикой профессиональных компетенций (федеральной, региональной, самодиагностикой) | % | Статистические данные, самоанализ. | 10% | 15% | 18% | 25% | 40% | 55% |
| Проведение методических мероприятий (семинаров, | Количество | Статистика | 1 | 1 | 1 | 1 | 1 | 1 |

| | | | | | | | | | |
|--|------------|----------------------|-----|------|------|------|------|------|--|
| мастер-классов) по вопросам профильного обучения | | | | | | | | | |
| Доля педагогических работников, участвующих в методических мероприятиях, стажировках по проблеме профильного обучения | % | Статистика | 40% | 60% | 70% | 80% | 90% | 100% | |
| Доля педагогов, представивших опыт работы по вопросам профильного обучения\ | % | Статистика | 15% | 20% | 25% | 30% | 35% | 40% | |
| Наличие базы дидактических материалов по профильному обучению | Количество | Статистика Анализ | Нет | 5 | 9 | 12 | 18 | 20 | |
| Задача 3. Организовать мониторинговые исследования и оценить эффективность функционирования модели организации предпрофильной подготовки и профильного обучения, по динамике двух показателей: качеству знаний учащихся и поступлению в ВУЗы в соответствии с профилем обучения. | | | | | | | | | |
| Доля удовлетворённости родителей и учащихся организацией образовательного процесса | % | Мониторинг | 83 | 84 | 85 | 86 | 87 | 89 | |
| Доля выпускников, у которых выбор предметов для сдачи ЕГЭ, соответствует профилю обучения | % | Статистика | 95 | 95,2 | 95,4 | 95,6 | 95,8 | 96 | |
| Количество стобалльников при сдаче ЕГЭ | Единиц | Статистика | 1 | 2 | 1 | 2 | 2 | 2 | |
| Количество высокобалльников при сдаче ЕГЭ | Единиц | Статистика | 8 | 12 | 10 | 10 | 10 | 10 | |
| Количество высокобалльников при сдаче ЕГЭ по профильным предметам | Единиц | Статистика | 2 | 3 | 2 | 2 | 2 | 2 | |

| | | | | | | | | |
|--|--------|------------|----|----|----|----|----|-----|
| Доля выпускников, поступивших на специальности в соответствии с выбранным профилем | % | Статистика | 90 | 92 | 93 | 94 | 96 | 96 |
| Доля учащихся, показавших качественные результаты по итогам выполнения административных работ | % | Статистика | 45 | 47 | 47 | 50 | 50 | 50 |
| Количество девятиклассников, не сдавших с первого раза ОГЭ и пришедших в 10 класс. | Единиц | Статистика | 3 | 3 | 2 | 2 | 2 | 2 |
| Задача 4. Создать условия для развития личностных и профессиональных перспектив учащихся в процессе формирования их будущей профессионально-образовательной траектории в условиях школьного образования. | | | | | | | | |
| Доля обучающихся, охваченных психолого-педагогической поддержкой, консультационной помощью по вопросам профессиональной ориентации обучающихся (в том числе обучающихся с ОВЗ) | % | Статистика | 94 | 95 | 95 | 96 | 99 | 100 |
| Участие обучающихся во Всероссийских проектах: «Билет в будущее», «Проектория», «Большая перемена» и др. | % | Статистика | 37 | 38 | 40 | 42 | 45 | 47 |
| Доля обучающимися, охваченных занятиями по программам дополнительного образования, в том числе кружков, секций и др., | % | Статистика | 23 | 25 | 33 | 40 | 43 | 50 |

| | | | | | | | | |
|--|---|------------|----|----|-----|----|-----|----|
| направленных на профориентацию | | | | | | | | |
| Доля обучающихся, принявших участие в моделирующих профессиональных пробах (онлайн, в том числе на региональных площадках), тестированиях, чемпионатах по профессиональному мастерству | % | Статистика | 0 | 5 | 5,5 | 6 | 6,5 | 7 |
| Доля обучающихся, охваченных программой профессиональной подготовки по профессиям рабочих и должностям служащих | % | Статистика | 0 | 0 | 7 | 10 | 12 | 15 |
| Доля обучающихся, посетивших экскурсии на предприятия, в организации СПО | % | Статистика | 70 | 78 | 81 | 83 | 85 | 87 |

11. Ответственный за реализацию проекта: Щукина Т.А., заместитель директора

12. Источники финансирования: субсидия на оказание муниципальной услуги

13. Мониторинг реализации проекта: результаты реализации ежегодно:

- обсуждаются на августовском педагогическом совете;
- публикуются в аналитическом отчёте по самообследованию и представляются общественности;
- показываются и анализируются в стат. отчётах;
- учитываются в системе оценки эффективности работы школы.